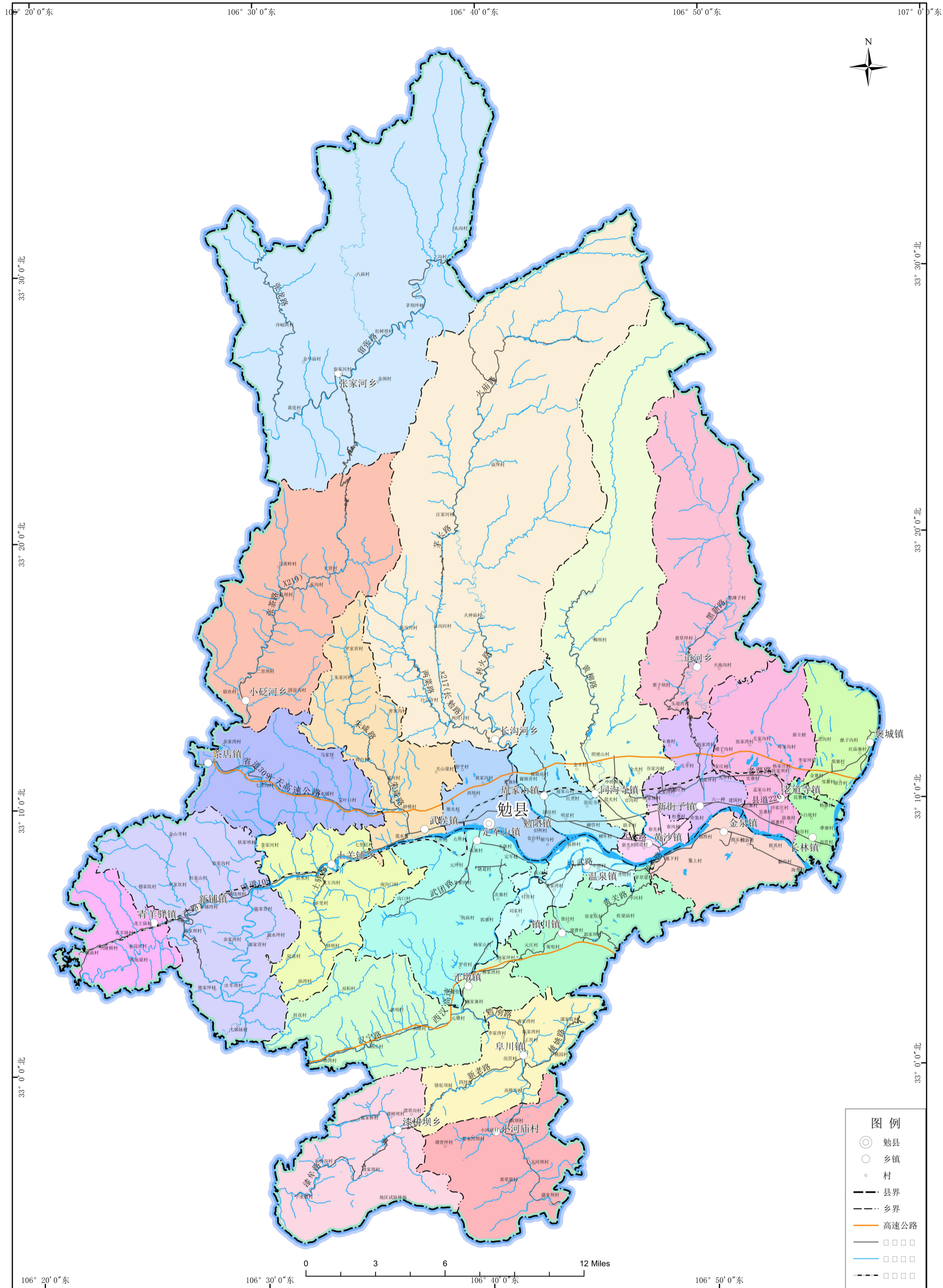


# 勉县行政区划图



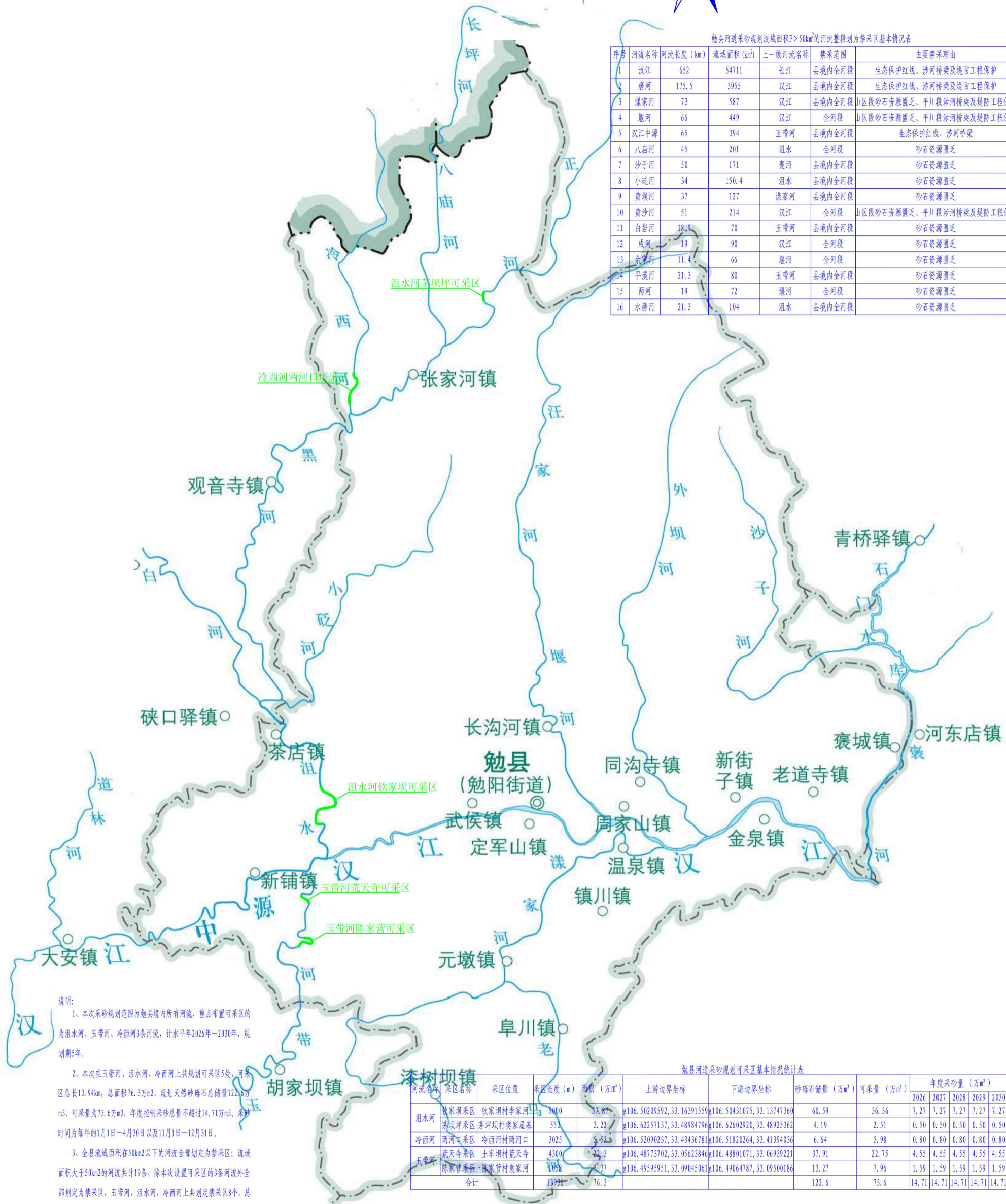
附图1 勉县行政区划图

# 汉中市勉县主要河流水系图



勉县河道采砂规划流域面积F>50km<sup>2</sup>的河流整划为禁采区基本情况表

序号	河流名称	河流长度 (km)	流域面积 (km <sup>2</sup> )	上一级河流名称	禁采范围	主要禁采理由
1	汉江	652	54711	长江	县境内全河段	生态保护红线、涉河桥梁及堤防工程保护
2	褒河	175.5	3955	汉江	县境内全河段	生态保护红线、涉河桥梁及堤防工程保护
3	漾山河	73	587	汉江	县境内全河段	山区段砂石资源匮乏、平川段涉河桥梁及堤防工程保护
4	堰河	66	449	汉江	全河段	山区段砂石资源匮乏、平川段涉河桥梁及堤防工程保护
5	汉江中源	65	394	玉带河	县境内全河段	生态保护红线、涉河桥梁
6	八庙河	45	201	沮水	全河段	砂石资源匮乏
7	沙子河	50	171	褒河	县境内全河段	砂石资源匮乏
8	小砭河	34	150.4	沮水	县境内全河段	砂石资源匮乏
9	黄坝河	37	127	漾山河	县境内全河段	砂石资源匮乏
10	黄沙河	51	214	汉江	全河段	山区段砂石资源匮乏、平川段涉河桥梁及堤防工程保护
11	白岩河	18.9	70	玉带河	县境内全河段	砂石资源匮乏
12	威河	19	90	汉江	全河段	砂石资源匮乏
13	余家河	11.4	66	堰河	全河段	砂石资源匮乏
14	干溪河	21.3	80	玉带河	县境内全河段	砂石资源匮乏
15	两河	19	72	堰河	全河段	砂石资源匮乏
16	水磨河	21.3	104	沮水	县境内全河段	砂石资源匮乏



说明：  
 1. 本次采砂规划范围为勉县境内所有河流，重点布置可采区的为沮水河、玉带河、冷西河3条河流，计水平年2026年—2030年，规划期5年。  
 2. 本次在玉带河、沮水河、冷西河上共规划可采区5处，可采区总长13.94km，总面积76.3万m<sup>2</sup>，规划天然砂砾石总储量122.6万m<sup>3</sup>，可采量为73.6万m<sup>3</sup>，年度控制采砂总量不超过14.71万m<sup>3</sup>。采砂时间为每年的1月1日—4月30日以及11月1日—12月31日。  
 3. 全县流域面积在50km<sup>2</sup>以下的河流全部划定为禁采区；流域面积大于50km<sup>2</sup>的河流共计19条，除本次设置可采区的3条河流外全部划定为禁采区。玉带河、沮水河、冷西河上共划定禁采区8个，总长72.42km。禁采期为每年的5月1日—10月31日。

勉县河道采砂规划可采区基本情况统计表

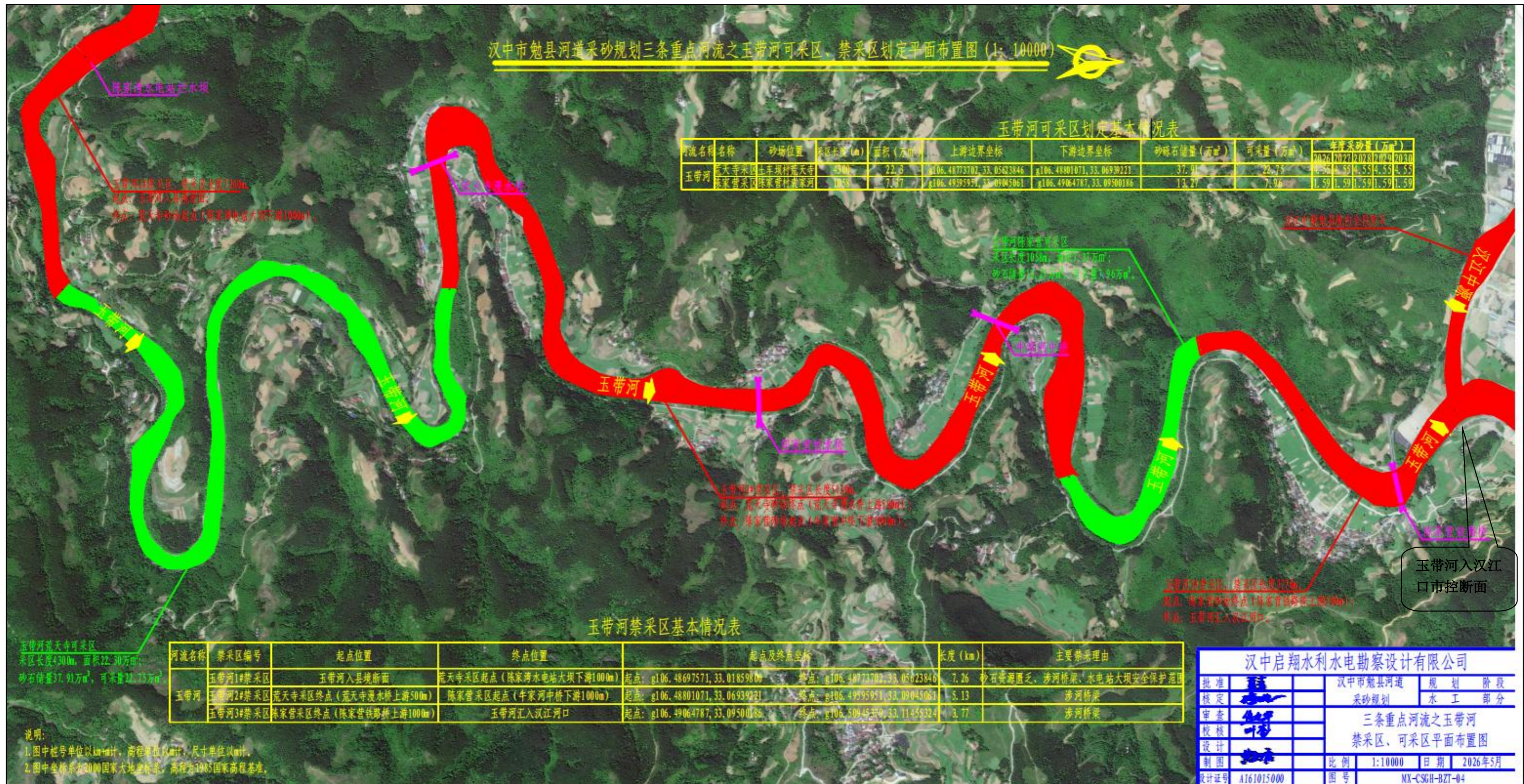
河流名称	采区名称	采区位置	采区长度 (m)	面积 (万m <sup>2</sup> )	上游边界坐标	下游边界坐标	砂砾石储量 (万m <sup>3</sup> )	可采量 (万m <sup>3</sup> )	年度采砂量 (万m <sup>3</sup> )				
									2026	2027	2028	2029	2030
沮水河	狄家坝采区	狄家坝村李家河	3000	32.87	g106.50209592, 33.16391559	g106.50431075, 33.13747360	60.59	36.36	7.27	7.27	7.27	7.27	7.27
	茅坝坪采区	茅坝坪村樊家屋基	553	3.22	g106.62257137, 33.48984796	g106.62602920, 33.48925362	4.19	2.51	0.50	0.50	0.50	0.50	0.50
冷西河	两河口采区	冷西河村两河口	3025	5.52	g106.52090237, 33.43436781	g106.51820264, 33.41394036	6.64	3.98	0.80	0.80	0.80	0.80	0.80
	荒天寺采区	土车坝村荒天寺	4300	22.3	g106.48773702, 33.05623846	g106.48801071, 33.06939221	37.91	22.75	4.55	4.55	4.55	4.55	4.55
玉带河	陈家营采区	陈家营村袁家河	1153	7.37	g106.49595951, 33.09045061	g106.49064787, 33.09500186	13.27	7.96	1.59	1.59	1.59	1.59	1.59
	合计		13956	76.3			122.6	73.6	14.71	14.71	14.71	14.71	14.71

勉县河道采砂规划三条重点河流禁采区基本情况统计表

河流名称	本次规划河段	禁采区编号	起点位置	终点位置	起点及终点坐标	长度 (km)	主要禁采理由
沮水河	沮水河入县境断面至茅坝坪村段	沮水河1#禁采区	沮水河入县境断面	茅坝坪采区起点 (月亮坪漫水桥下游300m)	起点: g106.65430921, 33.50676462 终点: g106.62257137, 33.48984796	5.03	砂石资源匮乏、涉河桥梁
	沮水河茅坝坪村至狄家坝砂场段	沮水河2#禁采区	茅坝坪采区终点 (茅坝坪漫水桥上游1500m)	狄家坝采区起点 (沮水河公路桥以上8.0km)	起点: g106.62602920, 33.48925362 终点: g106.50209592, 33.16391559	33.84	砂石资源匮乏、涉河桥梁
	沮水河入汉江河口段	沮水河3#禁采区	狄家坝采区终点 (沮水河公路桥以上3.0km)	沮水河公路桥	起点: g106.50431075, 33.13747360 终点: g106.51061961, 33.11464864	3.00	涉河桥梁、水质监测省断面保护区
冷西河	冷西河入县境断面至两河口砂场段	冷西河1#禁采区	冷西河入县境断面	两河口砂场起点	起点: g106.51820264, 33.41394036 终点: g106.52090237, 33.43436781	13.89	砂石资源匮乏
	冷西河入沮水河口段	冷西河2#禁采区	两河口采区终点 (两河口桥上500m)	两河口中桥	起点: g106.51820264, 33.41394036 终点: g106.52026686, 33.40977452	0.50	涉河桥梁
玉带河	玉带河入县境断面至荒天寺砂场段	玉带河1#禁采区	玉带河入县境断面	荒天寺采区起点 (陈家营水电站大坝下游1000m)	起点: g106.48697571, 33.01859800 终点: g106.48773702, 33.05623846	7.26	砂石资源匮乏、涉河桥梁、水电站大坝安全保护区
	玉带河入汉江河口段	玉带河2#禁采区	荒天寺采区终点 (荒天寺漫水桥上游500m)	陈家营采区起点 (牛家河中桥下游1000m)	起点: g106.48801071, 33.06939221 终点: g106.49595951, 33.09045061	5.13	涉河桥梁
		玉带河3#禁采区	陈家营采区终点 (陈家营铁路桥上游1000m)	玉带河汇入汉江河口	起点: g106.49064787, 33.09500186 终点: g106.50945379, 33.11455324	3.77	涉河桥梁

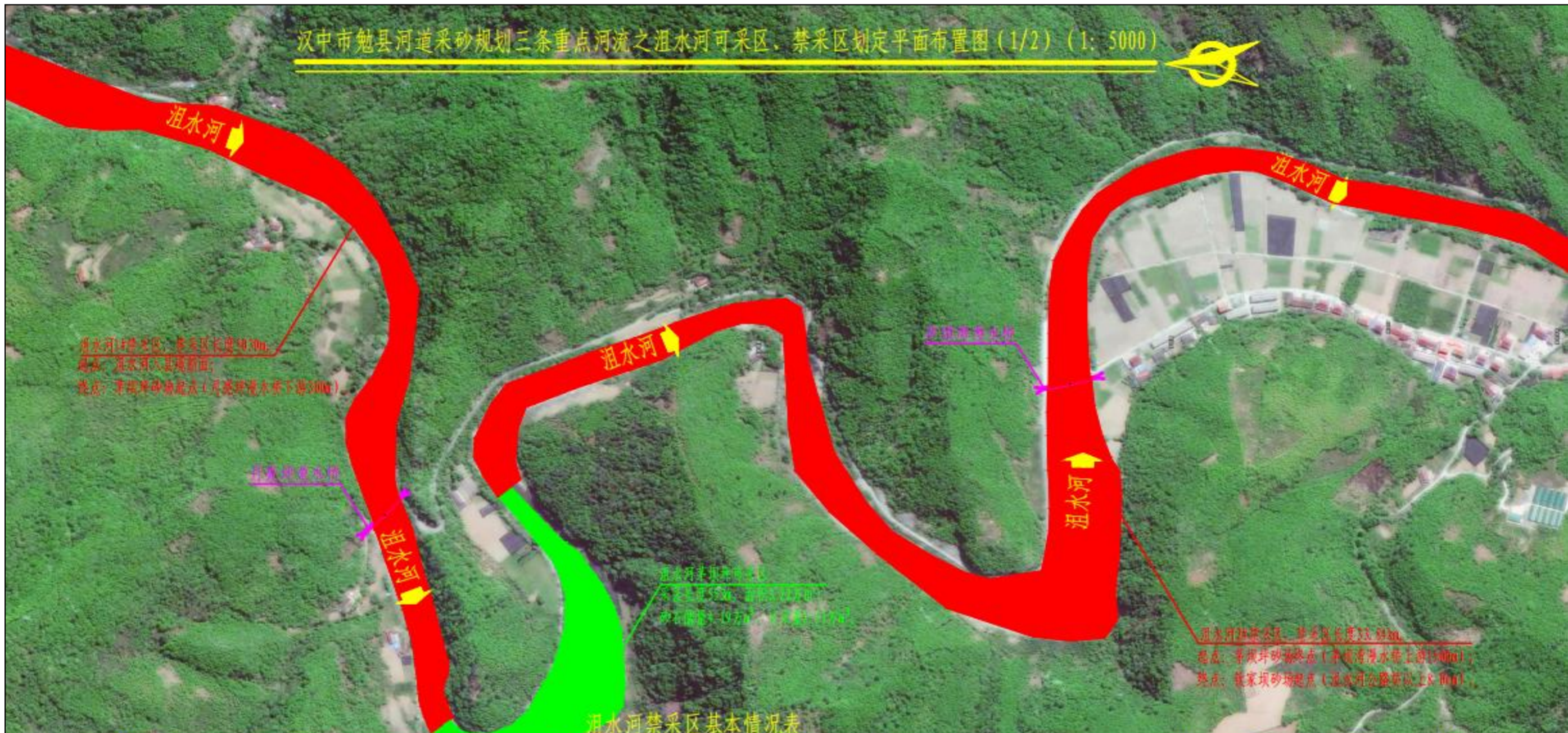
附图2 规划所在区域水系图

汉中市勉县河道采砂规划三条重点河流之玉带河可采区、禁采区划定平面布置图 (1:10000)



附图3.1 玉带河采砂规划划定平面布置图

汉中市勉县河道采砂规划三条重点河流之沮水河可采区、禁采区划定平面布置图 (1/2) (1: 5000)



沮水河1#禁采区，禁采区长度30m。  
起点：沮水河入县境断面；  
终点：茅坝坪砂场起点（月亮坪漫水桥下游300m）。

沮水河茅坝坪可采区  
采区长度553m，面积10.16万m<sup>2</sup>。  
砂石储量4.19万m<sup>3</sup>，可采量2.51万m<sup>3</sup>。

沮水河3#禁采区，禁采区长度33.84km。  
起点：茅坝坪砂场终点（茅坝坪漫水桥上游1500m）；  
终点：狄家坝砂场起点（沮水河公路桥以上8.0km）。

沮水河禁采区基本情况表

河流名称	禁采区编号	起点位置	终点位置	起点及终点坐标	长度 (km)	主要禁采理由
沮水河	沮水河1#禁采区	沮水河入县境断面	茅坝坪采区起点（月亮坪漫水桥下游300m）	起点：g106.65430921, 33.50676462 终点：g106.62257137, 33.48984796	3.00	砂石资源匮乏，涉河桥梁
沮水河	沮水河2#禁采区	茅坝坪采区终点（茅坝坪漫水桥上游1500m）	狄家坝采区起点（沮水河公路桥以上8.0km）	起点：g106.62602920, 33.48925362 终点：g106.50209592, 33.56391559	33.84	砂石资源匮乏，涉河桥梁
沮水河	沮水河3#禁采区	狄家坝采区终点（沮水河公路桥以上3.0km）	沮水河公路桥	起点：g106.50431075, 33.13747360 终点：g106.51061961, 33.13440062	3.00	涉河桥梁，水质监测省控断面保护区

沮水河茅坝坪可采区划定基本情况表

河流名称	采区名称	采区位置	采区长度 (m)	面积 (万m <sup>2</sup> )	上游边界坐标	下游边界坐标	砂石储量 (万m <sup>3</sup> )	可采量 (万m <sup>3</sup> )	年度采砂量 (万m <sup>3</sup> )
沮水河	茅坝坪采区	茅坝坪村樊家基	553	10.16	g106.62257137, 33.48984796	g106.62602920, 33.48925362	4.19	2.51	0.50 0.50 0.50 0.50 0.50 0.50

说明：  
1. 图中桩号单位以km计，高程单位以m计，尺寸单位以m计。  
2. 图中坐标系为2000国家大地坐标系，高程为1985国家高程基准。

汉中启翔水利水电勘察设计有限公司

批准		规划阶段	
核定		水工部分	
审查		三条重点河流之沮水河 禁采区、可采区平面布置图 (1/2)	
校核			
设计			
制图		比例	1:5000
设计序号	AT161015000	日期	2026年05月
		图号	MX-CSGH-BZT-01

附图3.2 沮水河采砂规划划定平面布置图（茅坝坪段）

汉中市勉县河道采砂规划三条重点河流之沮水河可采区、禁采区划定平面布置图(2/2) (1:10000)

提取表格

沮水河禁采区基本情况表

河流名称	禁采区编号	起点位置	终点位置	起点及终点坐标	长度(km)	主要禁采理由
沮水河	沮水河1#禁采区	沮水河入县境断面	茅坝坪采区起点(月亮坪漫水桥下游300m)	起点: g106.65430921, 33.50676462 终点: g106.62257137, 33.48984796	1.03	砂石资源匮乏, 涉河桥梁
沮水河	沮水河2#禁采区	茅坝坪采区终点(茅坝湾漫水桥上游1500m)	钦家坝采区起点(沮水河公路桥以上8.0km)	起点: g106.62602920, 33.48925362 终点: g106.50209592, 33.16391559	33.84	砂石资源匮乏, 涉河桥梁
沮水河	沮水河3#禁采区	钦家坝采区终点(沮水河公路桥以上3.0km)	沮水河公路桥	起点: g106.50431075, 33.13747360 终点: g106.51061961, 33.11464864	1.00	涉河桥梁, 水质监测省控断面保护区

沮水河钦家坝可采区划定基本情况表

河流名称	采区名称	砂场位置	采区长度(m)	面积(万m <sup>2</sup> )	上游边界坐标	下游边界坐标	砂石存量(万m <sup>3</sup> )	可采量(万m <sup>3</sup> )	年采砂量(万m <sup>3</sup> )				
									2025	2027	2028	2029	2030
沮水河	钦家坝采区	钦家坝村李家河	5000	37.87	g106.50209592, 33.16391559	g106.50431075, 33.13747360	66.59	36.36	7.27	7.27	7.27	7.27	7.27

说明:  
1. 图中桩号单位以km+mit, 高程单位以mit, 尺寸单位以mit.  
2. 图中坐标系为2000国家大地坐标系, 高程为1985国家高程基准.

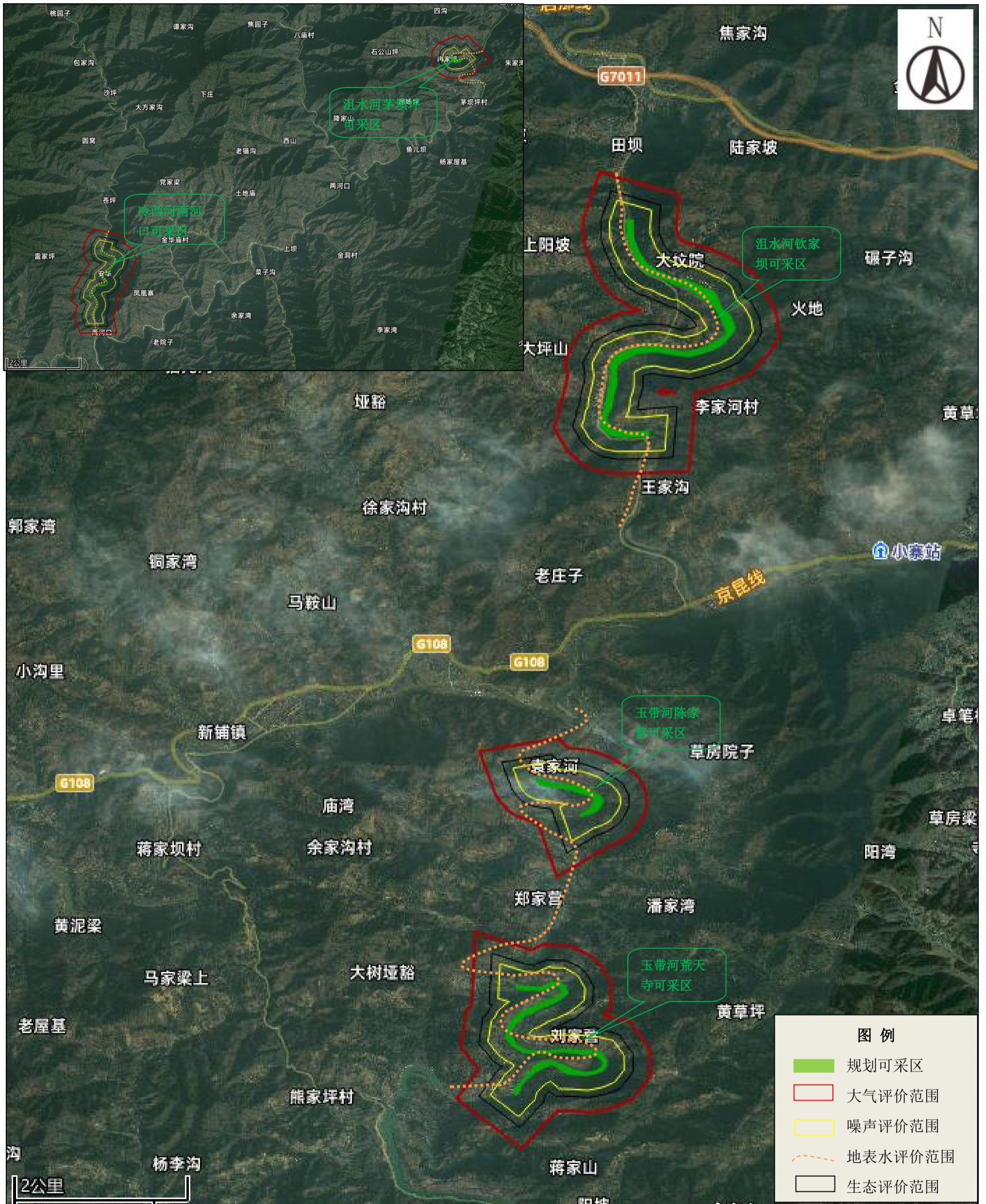
汉中启翔水利水电勘察设计有限公司			
批准	姜	汉中市勉县河道	规划 阶段
核定	姜	采砂规划	水工 部分
审查	姜	三条重点河流之沮水河	
校核	姜	禁采区、可采区平面布置图(2/2)	
设计	姜	比例	1:10000
制图	姜	日期	2026年5月
设计号	A161015000	图号	MX-CSGH-BZT-02

附图3.3 沮水河采砂规划划定平面布置图(入汉江河口段)

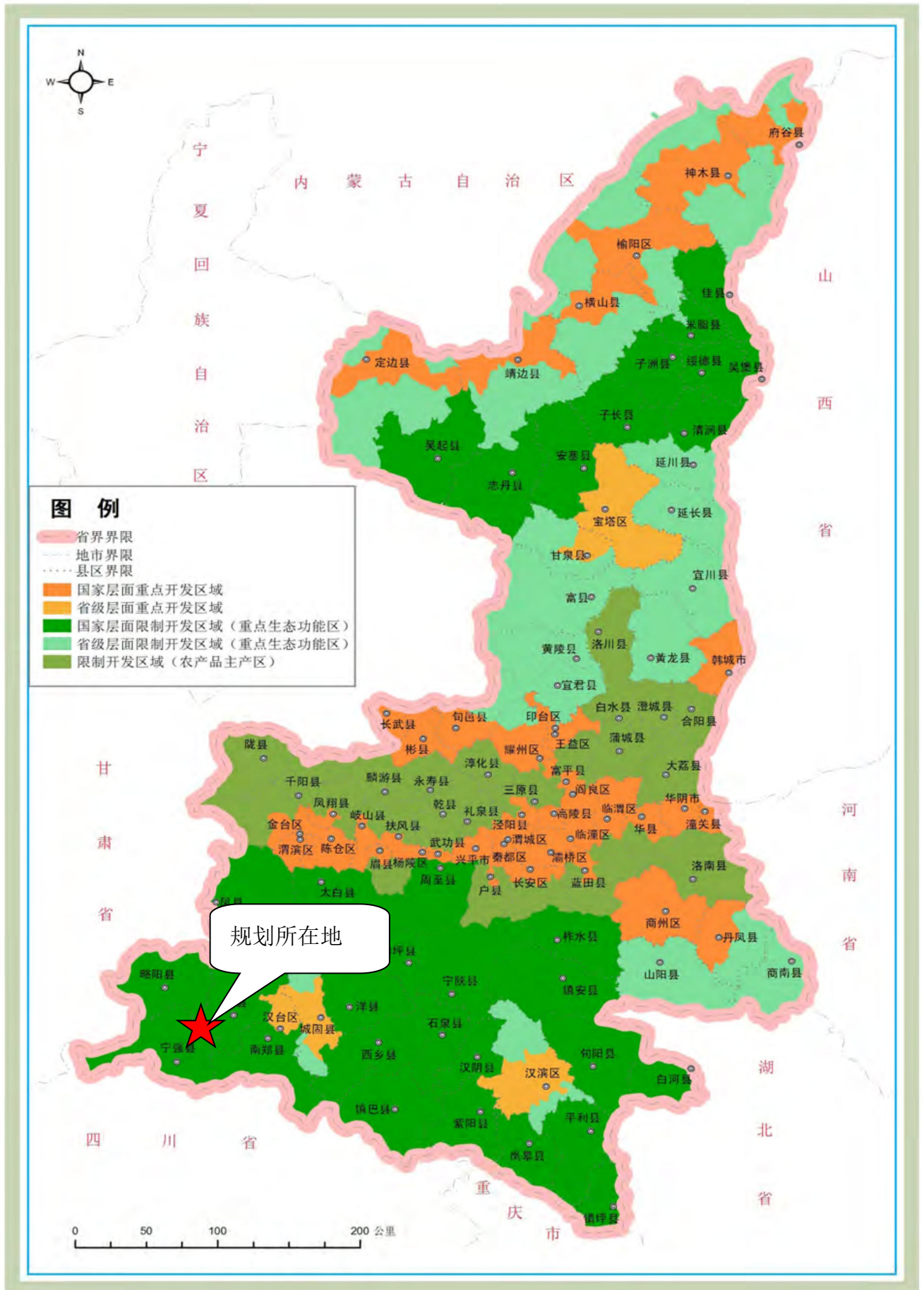
汉中市勉县河道采砂规划三条重点河流之冷西河可采区、禁采区划定平面布置图(2/2) (1:5000)



附图3.4 冷西河采砂规划划定平面布置图



附图4 规划可采区各要素评价范围图



附图5 规划区与陕西省主体功能区划位置关系图

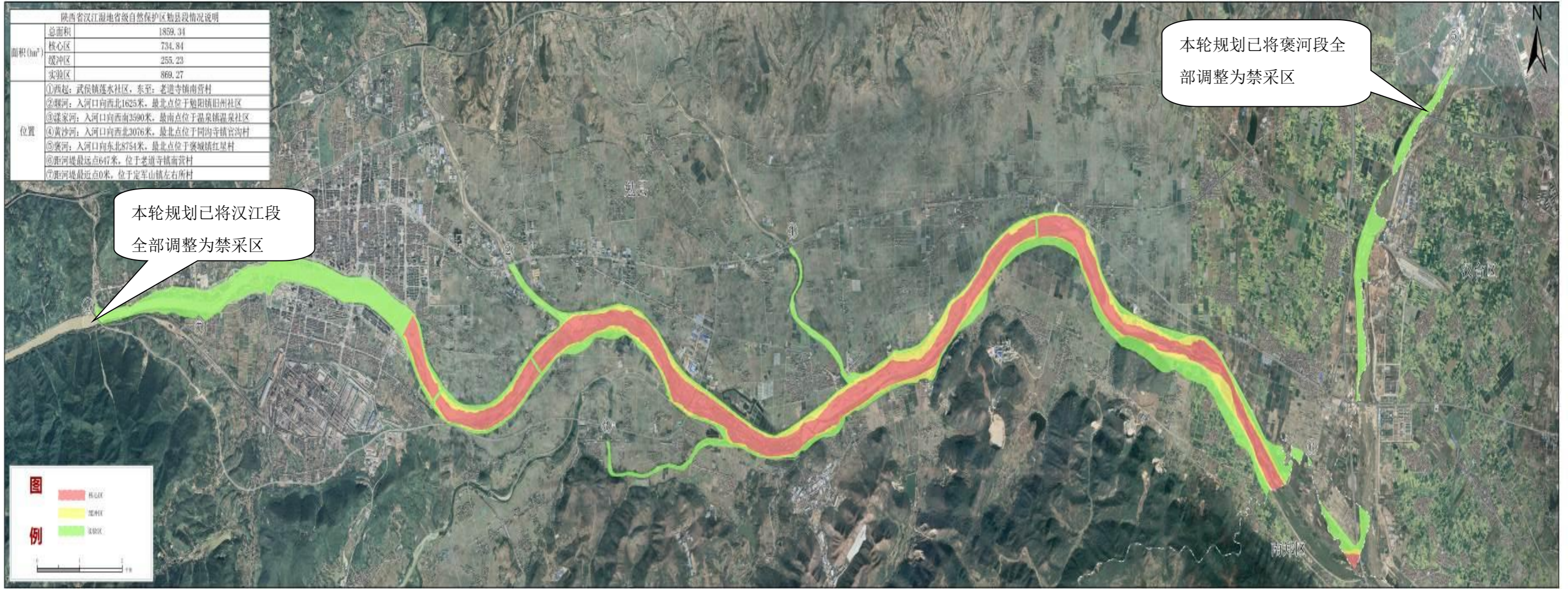


附图6 规划区与陕西省生态功能区划位置关系图



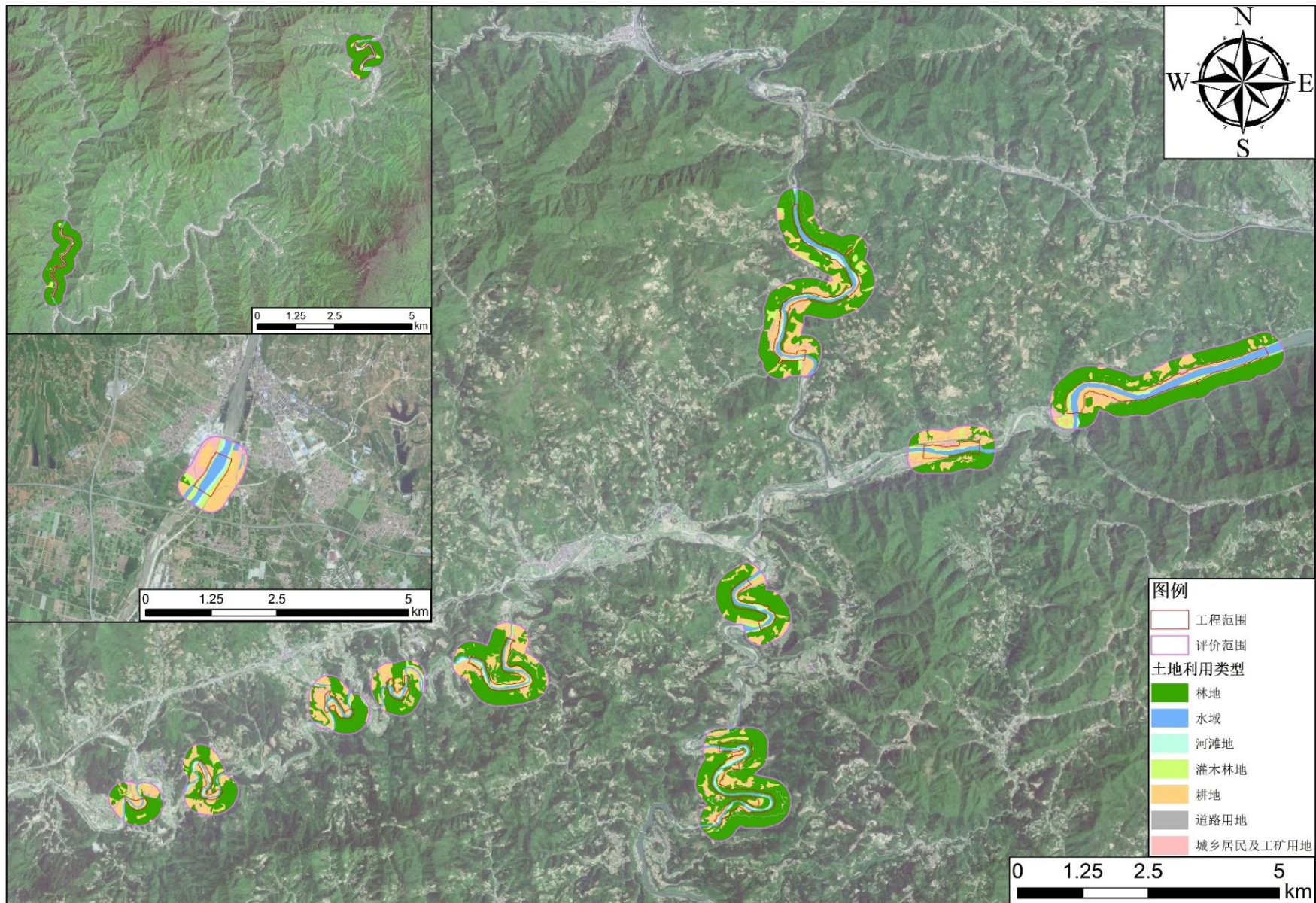
附图7 规划可采区周边环境敏感分布图

# 陕西汉江湿地省级自然保护区勉县段示意图

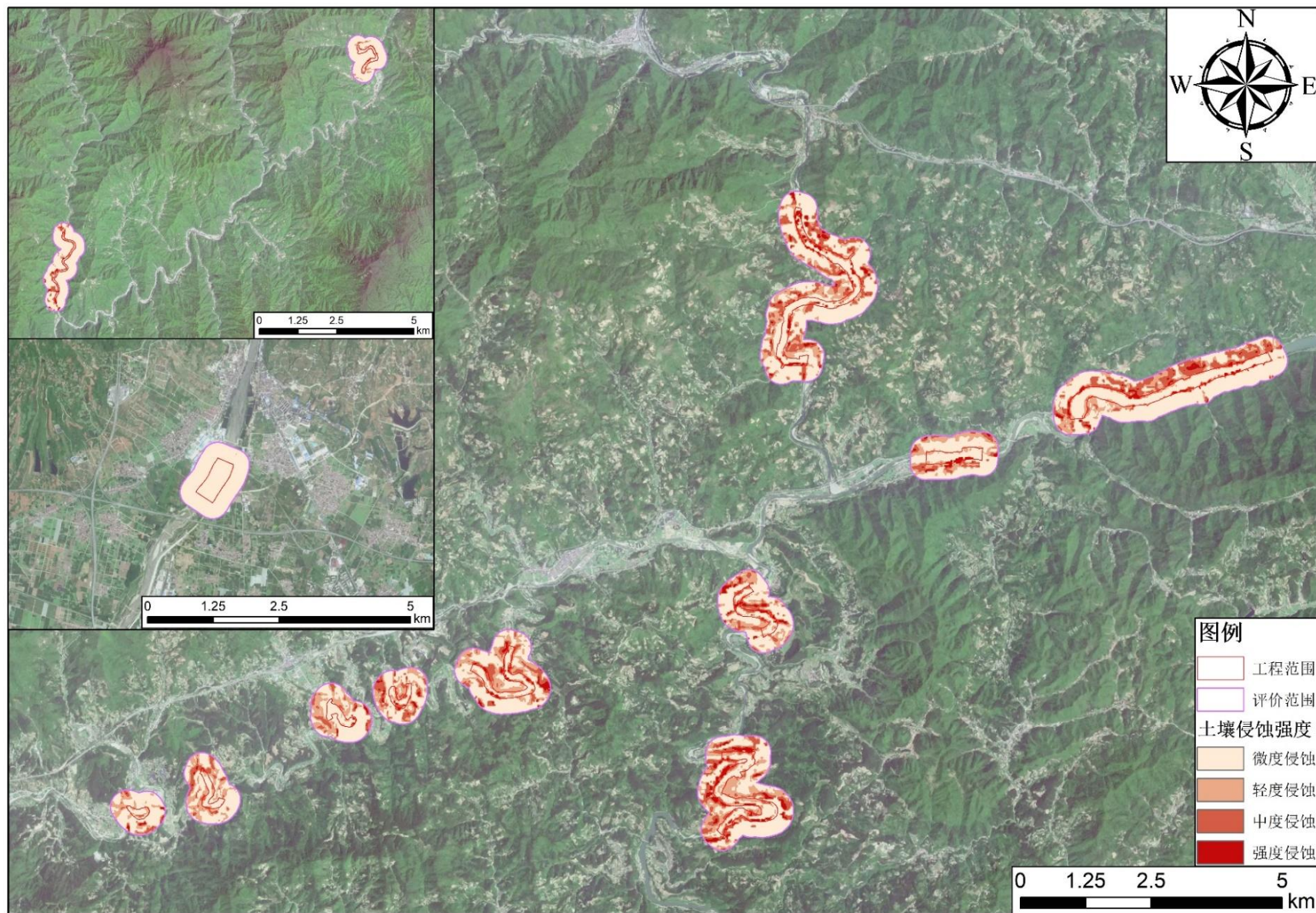


汉中市林业局 (内部资料 注意保管)

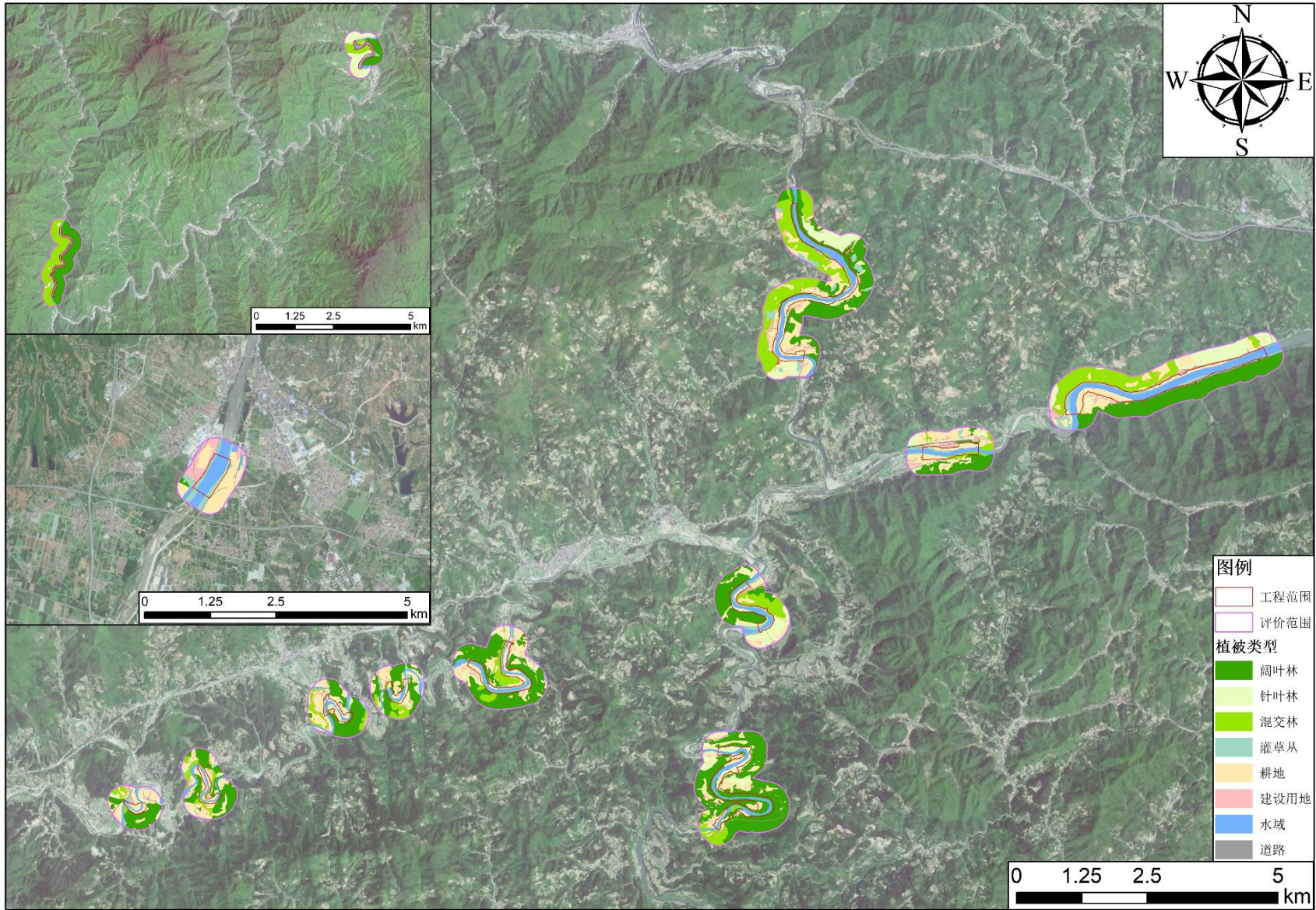
附图8 陕西汉江湿地省级自然保护区勉县段示意图



附图9 调查区土地利用现状图

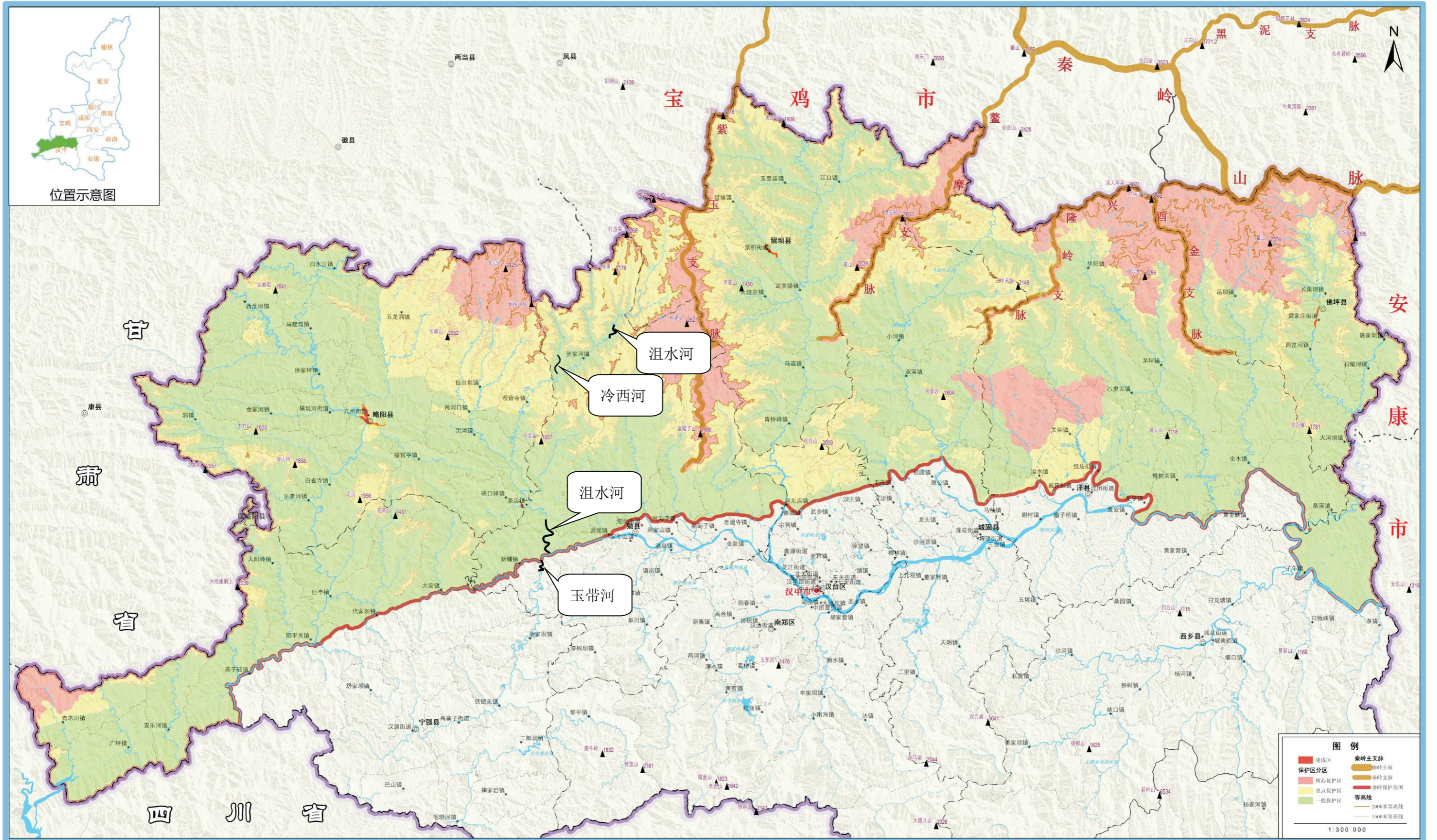


附图10 调查区土壤侵蚀图

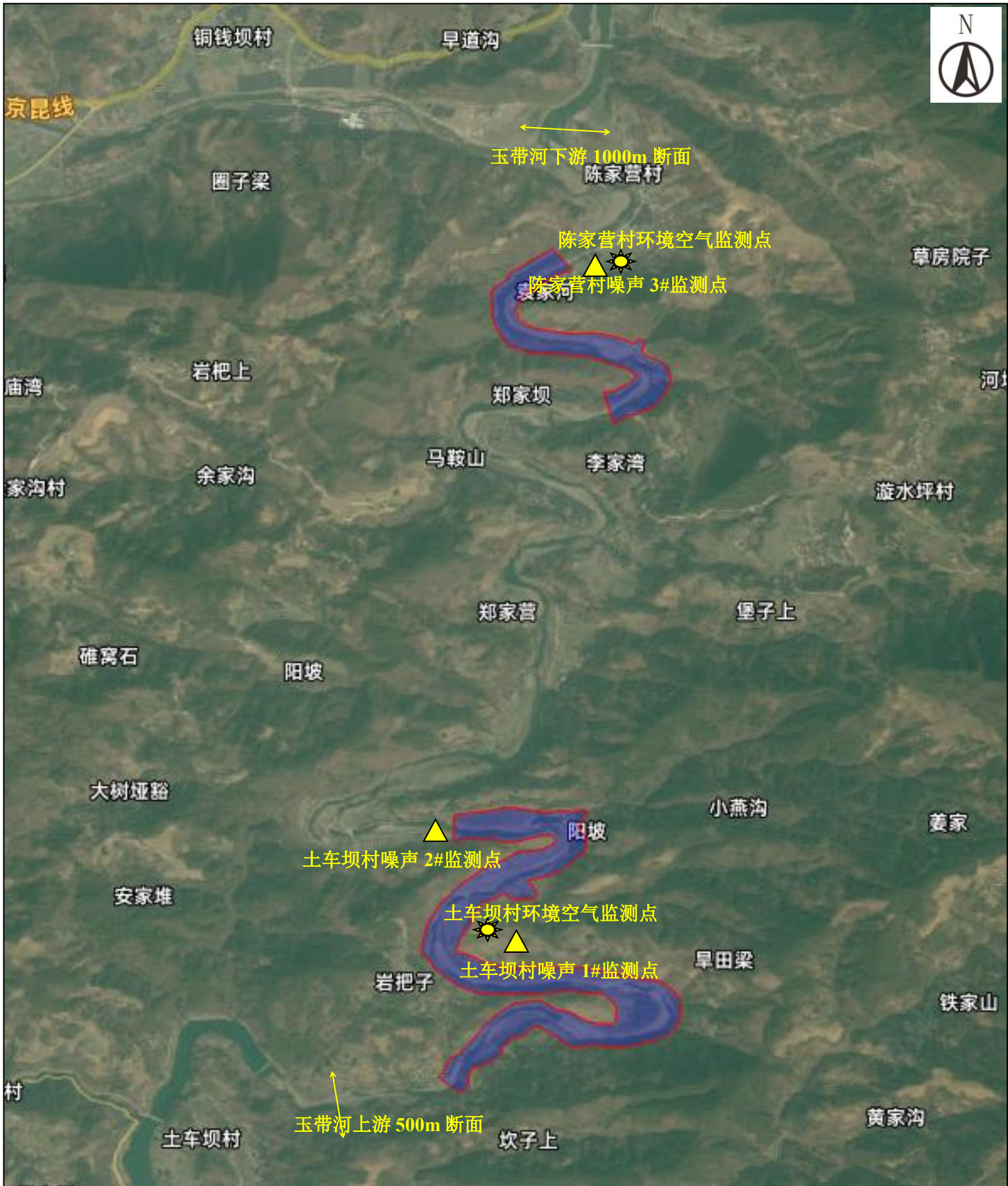


附图11 调查区植被类型分布图

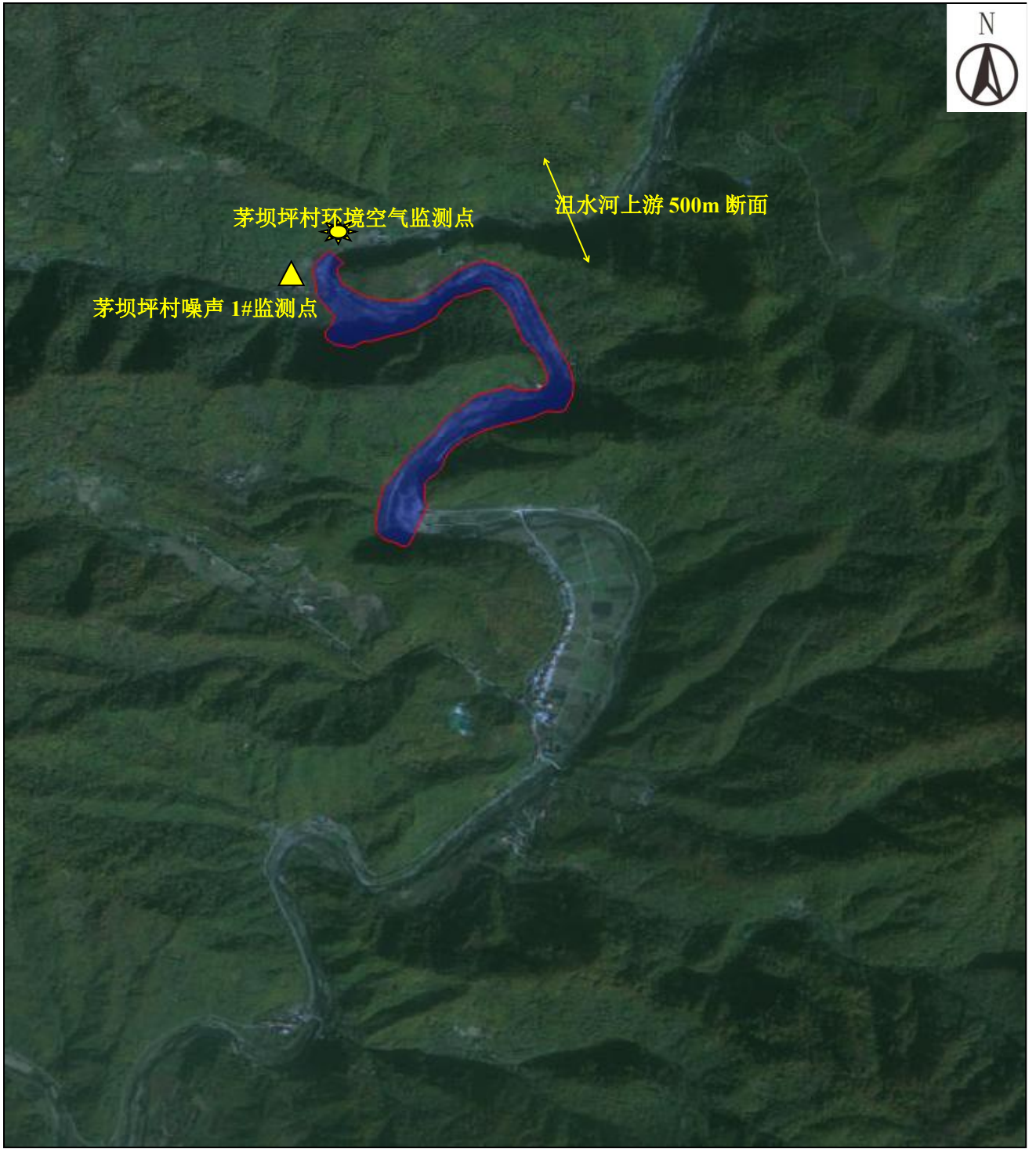
# 汉中市秦岭生态环境保护规划分区



附图12 汉中市秦岭生态环境保护规划分区图



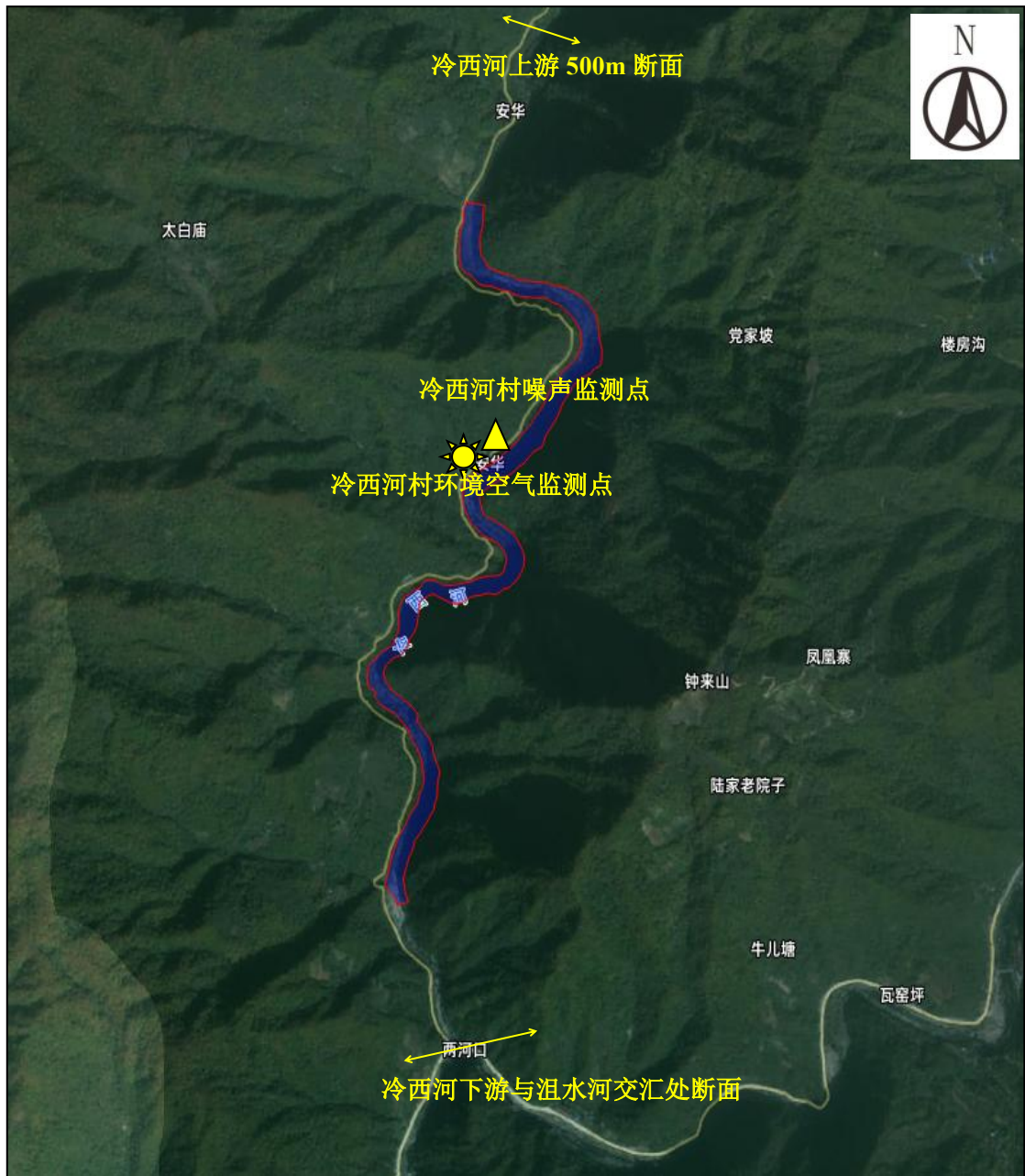
附图 13.1 玉带河监测点位示意图



附图 13.2 沮水河监测点位示意图



附图 13.3沮水河段监测点位示意图



附图 13.4 冷西河监测点位示意图